

## w sprawie wyznaczenia Obszaru Chronionego Krajobrazu Pojezierza Ełckiego.

Na podstawie art. 18 pkt 20 ustawy z dnia 5 czerwca 1998 r. o samorządzie województwa (tekst jednolity Dz. U. z 2001 r. Nr 142, poz. 1590, zmiany: Dz. U. z 2002 r. Nr 23, poz. 220, Nr 62, poz. 558, Nr 153, poz. 1271, Nr 214, poz. 1806; z 2003 r. Nr 162, poz. 1568; z 2004 r. Nr 102, poz. 1055, Nr 116, poz. 1206; z 2006 r. Nr 126, poz. 875, Nr 227, poz. 1658; z 2007 r. Nr 173, poz. 1218; z 2008 r. Nr 180, poz. 1111, Nr 216, poz. 1370, Nr 223, poz. 1458; z 2009 r. Nr 157, poz. 1241; z 2010 r. Nr 28, poz. 142 i poz. 146, Nr 40, poz. 230, Nr 106, poz. 675), w zw. z art. 23 ust. 2 Ustawy z dnia 16 kwietnia 2004 r. o ochronie przyrody (tekst jednolity Dz. U. z 2009 r. Nr 151, poz. 1220, zmiany: Dz. U. z 2009 r. Nr 157, poz. 1241, Nr 215, poz. 1664; z 2010 r. Nr 76, poz. 489, Nr 119, poz. 804; z 2011 r. Nr 34, poz. 170) uchwała się, co następuje:

**§ 1.** Obszar Chronionego Krajobrazu Pojezierza Ełckiego, zwany dalej „Obszarem”, o powierzchni 49.297,2 ha położony jest w województwie warmińsko-mazurskim, w powiecie ełckim na terenie gmin: Stare Juchy, Kalinowo, Prostki, Ełk i miasta Ełk, w powiecie giżyckim na terenie gmin: Wydminy, Giżycko, w powiecie oleckim na terenie gmin: Świętajno, Olecko.

**§ 2.** Opis granic Obszaru, o którym mowa w § 1 stanowi Załącznik Nr 1 do niniejszej uchwały.

**§ 3.** Granice Obszaru określa mapa sytuacyjna, stanowiąca Załącznik Nr 2 do niniejszej uchwały.

**§ 4.** 1. Ustalenia dotyczące czynnej ochrony ekosystemów leśnych Obszaru:

- 1) utrzymanie ciągłości i trwałości ekosystemów leśnych; niedopuszczanie do ich nadmiernego użytkowania;
- 2) wspieranie procesów sukcesji naturalnej przez inicjowanie i utrwalanie naturalnego odnowienia o składzie i strukturze odpowiadającej siedlisku; tam gdzie nie są możliwe odnowienia naturalne – stosowanie do odnowień gatunków miejscowego pochodzenia przy ograniczaniu gatunków obcych rodzimej florze czy też modyfikowanych genetycznie;
- 3) zwiększanie udziału gatunków domieszkowych i biocenotycznych; tworzenie układów ekotonowych z tych gatunków;
- 4) pozostawianie drzew o charakterze pomnikowym, przestojów, drzew dziuplastych oraz części drzew obumarłych aż do całkowitego ich rozkładu;
- 5) zwiększanie istniejącego stopnia pokrycia terenów drzewostanami, w szczególności na terenach porolnych tam, gdzie z przyrodniczego i ekonomicznego punktu widzenia jest to możliwe; sprzyjanie tworzeniu zwartych kompleksów leśnych o racjonalnej granicy polno-leśnej; tworzenie i utrzymywanie leśnych korytarzy ekologicznych ze szczególnym uwzględnieniem możliwości migracji dużych ssaków;
- 6) utrzymywanie, a w razie potrzeby podwyższanie poziomu wód gruntowych, w szczególności na siedliskach wilgotnych i bagiennych, tj. w borach bagiennych, olsach i łągach; budowa zbiorników małej retencji jako zbiorników wielofunkcyjnych, w szczególności podwyższających różnorodność biologiczną w lasach;
- 7) zachowanie i utrzymywanie w stanie zbliżonym do naturalnego istniejących śródleśnych cieków, mokradeł, polan, torfowisk, wrzosowisk oraz muraw napiaskowych; niedopuszczanie do ich nadmiernego wykorzystania dla celów produkcji roślinnej lub sukcesji;
- 8) zwalczanie szkodników owadzych i patogenów grzybowych, a także ograniczanie szkód łowieckich poprzez zastosowanie metod mechanicznych lub biologicznych; stosowanie metod chemicznego zwalczania dopuszcza się tylko przy braku innych alternatywnych metod;
- 9) stopniowe usuwanie gatunków obcego pochodzenia, chyba że zaleca się ich stosowanie w ramach przyjętych zasad hodowli lasu;
- 10) ochrona stanowisk chronionych gatunków roślin, zwierząt i grzybów; w przypadkach stwierdzenia obiektów i powierzchni cennych przyrodniczo (stanowiska rzadkich i chronionych roślin, zwierząt, grzybów oraz pozostałości naturalnych ekosystemów) wnioskowanie do właściwego organu o ich ochronę;
- 11) kształtowanie właściwej struktury populacji zwierząt, roślin i grzybów stanowiących komponent ekosystemu leśnego;
- 12) opracowanie i wdrażanie programów czynnej ochrony oraz reintrodukcji i restytucji gatunków rzadkich, zagrożonych;
- 13) wykorzystanie lasów dla celów rekreacyjno-krajoznawczych i edukacyjnych w oparciu o wyznaczone szlaki turystyczne oraz istniejące i nowe ścieżki edukacyjno-przyrodnicze wyposażone w elementy infrastruktury turystycznej i edukacyjnej zharmonizowanej z otoczeniem;
- 14) prowadzenie racjonalnej gospodarki łowieckiej, w szczególności poprzez dostosowanie liczebności populacji zwierząt łownych związanych z ekosystemami leśnymi do warunków środowiskowych.

2. Ustalenia dotyczące czynnej ochrony nieleśnych ekosystemów lądowych Obszaru:

- 1) przeciwdziałanie zarastaniu łąk, pastwisk i torfowisk poprzez koszenie i wypas, a także mechaniczne usuwanie samosiewów drzew i krzewów na terenach otwartych, a w razie konieczności także karczowanie z usunięciem biomasy z pozostawieniem kęp drzew i krzewów;
- 2) propagowanie wśród rolników działań zmierzających do utrzymania trwałych użytków zielonych w ramach zwykłej, dobrej praktyki rolniczej, a także Krajowego Programu Rolno środowiskowego - zgodnie z wymogami zbiorowisk łąkowych; propagowanie dominacji gospodarstw prowadzących produkcję mieszaną, w tym preferowanie hodowli bydła opartej o naturalny wypas metodą pastwiskową; zalecana jest ochrona i hodowla lokalnych starych odmian drzew i krzewów owocowych oraz ras zwierząt; promowanie agroturystyki i rolnictwa ekologicznego;
- 3) maksymalne ograniczanie zmiany użytków zielonych na grunty orne; niedopuszczanie do przeorywania użytków zielonych; propagowanie powrotu do

użytkowania łąkowego gruntów wykorzystywanych dotychczas jako rolne wzdłuż rowów i lokalnych obniżen terenowych;

- 4) preferowanie ochrony roślin metodami biologicznymi;
- 5) ochrona zieleni wiejskiej: zadrzewień, zakrzewień, parków wiejskich, oraz kształtowanie zróżnicowanego krajobrazu rolniczego poprzez ochronę istniejących oraz formowanie nowych zadrzewień śródpolnych i przydrożnych;
- 6) zachowanie śródpolnych torfowisk, zabagnień, podmokłości oraz oczek wodnych;
- 7) melioracje odwadniające, w tym regulowanie odpływu wody z sieci rowów, dopuszczalne tylko w ramach racjonalnej gospodarki rolnej, jednak z bezwzględnym zachowaniem w stanie nienaruszonym terenów podmokłych, w tym torfowisk i obszarów wodnoblotnych oraz obszarów źródliskowych cieków;
- 8) eliminowanie nielegalnego eksploataowania surowców mineralnych oraz rekultywacja terenów powyrobiskowych; w szczególnych przypadkach, gdy w wyrobisku ukształtowały się właściwe biocenozy wzbogacające lokalną różnorodność biologiczną przeprowadzenie rekultywacji nie jest wskazane, zalecane jest podjęcie działań ochronnych w celu ich zachowania;
- 9) utrzymywanie i w razie konieczności odtwarzanie lokalnych i regionalnych korytarzy ekologicznych;
- 10) prowadzenie racjonalnej gospodarki łowieckiej, m.in. poprzez dostosowanie liczebności populacji zwierząt łownych związanych z ekosystemami otwartymi do warunków środowiskowych;
- 11) melioracje nawadniające zalecane są w przypadku stwierdzonego niekorzystnego dla racjonalnej gospodarki rolnej obniżenia poziomu wód gruntowych.

3. Ustalenia dotyczące czynnej ochrony ekosystemów wodnych Obszaru:

- 1) zachowanie i ochrona zbiorników wód powierzchniowych wraz z pasem roślinności okalającej, poza rowami melioracyjnymi;
- 2) wyznaczenie lokalizacji nowych wałów przeciwpowodziowych w oparciu o rzeczywistą konieczność ochrony człowieka i jego mienia przed powodzią; w miarę możliwości wały należy lokalizować jak najdalej od koryta rzeki, wykorzystując naturalną rzeźbę terenu;
- 3) tworzenie stref buforowych wokół zbiorników wodnych w postaci pasów zadrzewień i zakrzewień, celem ograniczenia spływu substancji biogenych i zwiększenia różnorodności biologicznej;
- 4) prowadzenie prac regulacyjnych i utrzymaniowych rzek tylko w zakresie niezbędnym dla rzeczywistej ochrony przeciwpowodziowej;
- 5) ograniczanie zabudowy na krawędziach wysoczyznowych w celu zachowania ciągłości przyrodniczo-krajobrazowej oraz ochrony krawędzi tarasów rzecznych przed ruchami osuwiskowymi;
- 6) rozpoznanie okresowych dróg migracji zwierząt, których rozwój związany jest bezpośrednio ze środowiskiem wodnym (w szczególności płazów) oraz podejmowanie działań w celu ich ochrony;
- 7) wznoszenie nowych budowli piętrzących na ciekach, rowach i kanałach (retencja korytowa) poprzedzane analizą bilansu wodnego zlewni;
- 8) zapewnienie swobodnej migracji rybom w ciekach poprzez budowę przepławek na istniejących i nowych budowlach piętrzących;
- 9) utrzymanie i wprowadzanie zakrzewień i szuwarów wokół zbiorników wodnych, w szczególności starorzeczy i oczek wodnych jako bariery ograniczającej dostęp do linii brzegowej; utrzymanie

lub tworzenie pasów zakrzewień lub zadrzewień wzdłuż cieków jako naturalnej obudowy biologicznej ograniczającej spływ zanieczyszczeń z pól uprawnych;

- 10) ograniczenie działań powodujących obniżenie zwierciadła wód podziemnych, w szczególności budowy urządzeń drenarskich i rowów odwadniających na gruntach ornych, łąkach i pastwiskach w dolinach rzecznych oraz na krawędzi tarasów zalewowych i wysoczyzn;
- 11) opracowanie i wdrożenie programów reintrodukcji, restytucji, czynnej ochrony rzadkich i zagrożonych gatunków zwierząt, roślin i grzybów bezpośrednio związanych z ekosystemami wodnymi;
- 12) zachowanie i ewentualne odtwarzanie korytarzy ekologicznych opartych o ekosystemy wodne celem zachowania dróg migracji gatunków związanych z wodą;
- 13) zwiększanie retencji wodnej, przy czym zbiorniki małej retencji winny dodatkowo wzbogacać różnorodność biologiczną terenu, uwzględniając starorzecza i lokalne obniżenia terenu; w miarę możliwości technicznych i finansowych zalecane jest odtworzenie funkcji obszarów źródliskowych o dużych zdolnościach retencyjnych; w miarę możliwości należy zachowywać lub odtwarzać siedliska hydrogeniczne mające dużą rolę w utrzymaniu lokalnej różnorodności biologicznej;
- 14) rozpoznanie oraz ewentualna przebudowa struktury ichtiofauny zgodnie z charakterem siedliska we wszystkich zbiornikach wodnych przewidzianych do wykorzystania w myśl właściwych przepisów o rybactwie śródlądowym; gospodarka rybacka na wodach powierzchniowych powinna wspomagać ochronę gatunków krytycznie zagrożonych i zagrożonych oraz promować gatunki o pochodzeniu lokalnym prowadząc do uzyskania struktury gatunkowej i wiekowej ryb, właściwej dla danego typu wód.

§ 5. 1. Na Obszarze wprowadza się następujące zakazy:

- 1) zabijania dziko występujących zwierząt, niszczenia ich nor, legowisk, innych schronień i miejsc rozrodu oraz tarlisk, złożonej ikry, z wyjątkiem amatorskiego połowu ryb oraz wykonywania czynności związanych z racjonalną gospodarką rolną, leśną, rybacką i łowiecką;
- 2) realizacji przedsięwzięć mogących znacząco oddziaływać na środowisko w rozumieniu przepisów ustawy z dnia 3 października 2008 r. o udostępnianiu informacji o środowisku i jego ochronie, udziale społeczeństwa w ochronie środowiska oraz o ocenach oddziaływania na środowisko;
- 3) likwidowania i niszczenia zadrzewień śródpolnych, przydrożnych i nadwodnych, jeżeli nie wynikają one z potrzeby ochrony przeciwpowodziowej i zapewnienia bezpieczeństwa ruchu drogowego lub wodnego lub budowy, odbudowy, utrzymania, remontów lub naprawy urządzeń wodnych;
- 4) wydobywania do celów gospodarczych skał, w tym torfu, oraz skamieniałości, w tym kopalnych szczątków roślin i zwierząt, a także minerałów i bursztynu;
- 5) wykonywania prac ziemnych trwale zwiększających rzeźbę terenu, z wyjątkiem prac związanych z zabezpieczeniem przeciwsztormowym, przeciwpowodziowym lub przeciwsuwiskowym lub utrzymaniem, budową, odbudową, naprawą lub remontem urządzeń wodnych;
- 6) dokonywania zmian stosunków wodnych, jeżeli służą innym celom niż ochrona przyrody lub zrównoważone wykorzystanie użytków rolnych i leśnych oraz racjonalna gospodarka wodna lub rybacka;
- 7) likwidowania naturalnych zbiorników wodnych, starorzeczy i obszarów wodno-blotnych;

8) lokalizowania obiektów budowlanych w pasie szerokości 100 m od linii brzegów rzek, jezior i innych zbiorników wodnych, z wyjątkiem urządzeń wodnych oraz obiektów służących prowadzeniu racjonalnej gospodarki rolnej, leśnej lub rybackiej;

2. Zakazy, o których mowa w ust. 1 nie dotyczą:

- 1) wykonywania zadań na rzecz obronności kraju i bezpieczeństwa państwa;
- 2) prowadzenia akcji ratowniczej oraz działań związanych z bezpieczeństwem powszechnym;
- 3) realizacji inwestycji celu publicznego.

3. Zakaz, o którym mowa w ust. 1 pkt 2 nie dotyczy realizacji przedsięwzięć mogących znacząco oddziaływać na środowisko, dla których przeprowadzona ocena oddziaływania na środowisko wykazała brak znacząco negatywnego wpływu na ochronę przyrody obszaru chronionego krajobrazu.

4. Zakazy, o których mowa w ust. 1 pkt 4 i 5 nie dotyczą:

- 1) złóż kopalin udokumentowanych przez Skarb Państwa do dnia 8 stycznia 2009 r. tj. dnia wejścia w życie Rozporządzenia nr 154 Wojewody Warmińsko-Mazurskiego z dnia 19 grudnia 2008 r. w sprawie Obszaru Chronionego Krajobrazu Pojezierza Łeckiego (Dz. Urz. Województwa Warmińsko-Mazurskiego Nr 198, poz. 3105), których dokumentacje zostały zatwierdzone lub przyjęte przez właściwy organ administracji geologicznej;
- 2) złóż kopalin udokumentowanych na potrzeby lokalne o powierzchni do 2 ha i wydobywaniu nie przekraczającym 20 000 m<sup>3</sup>/rok na podstawie koncesji na poszukiwanie i rozpoznawanie, udzielonych do dnia 8 stycznia 2009 r. tj. dnia wejścia w życie Rozporządzenia nr 154 Wojewody Warmińsko-Mazurskiego z dnia 19 grudnia 2008 r. w sprawie Obszaru Chronionego Krajobrazu Pojezierza Łeckiego (Dz. Urz. Województwa Warmińsko-Mazurskiego Nr 198, poz. 3105);
- 3) terenu w granicach administracyjnych Gminy Giżycko z wyłączeniem terenów zadrzewionych.

5. Zakaz, o którym mowa w ust. 1 pkt 8 nie dotyczy:

- 1) obszarów zwartej zabudowy miast i wsi, w granicach określonych w studiach uwarunkowań i kierunków zagospodarowania przestrzennego gmin (lub w równorzędnych dokumentach planistycznych) oraz uzupełnień zabudowy mieszkaniowej i usługowej pod warunkiem wyznaczenia nieprzekraczalnej linii zabudowy od brzegów zgodnie z linią występującą na działkach przyległych;
- 2) siedlisk rolniczych - w zakresie uzupełnienia istniejącej zabudowy o obiekty niezbędne do prowadzenia gospodarstwa rolnego, pod warunkiem nie przekraczania dotychczasowej linii zabudowy od brzegu;
- 3) wyznaczonych w miejscowych planach zagospodarowania przestrzennego terenów dostępu do wód publicznych - w zakresie niezbędnym do pełnienia funkcji plaż, kąpielisk i przystani.

6. Zakaz, o którym mowa w ust. 1 pkt 8 nie dotyczy ustaleń obowiązujących do dnia wejścia w życie niniejszej uchwały, miejscowych planów zagospodarowania przestrzennego oraz sporządzonych projektów planów w stosunku do których zawiadomiono o terminie wyłożenia tych planów do publicznego wglądu, ale postępowanie nie zostało zakończone przed dniem wejścia w życie uchwały.

**§ 6.** Nadzór na Obszarem sprawuje Zarząd Województwa Warmińsko-Mazurskiego.

**§ 7.** Wykonanie uchwały powierza się Zarządowi Województwa Warmińsko-Mazurskiego.

**§ 8.** Traci moc rozporządzenie nr 154 Wojewody Warmińsko-Mazurskiego z dnia 19 grudnia 2008 r. w sprawie Obszaru Chronionego Krajobrazu Pojezierza Łeckiego (Dz. Urz. Województwa Warmińsko-Mazurskiego Nr 198, poz. 3105).

**§ 9.** Uchwała wchodzi w życie po upływie 14 dni od dnia ogłoszenia w Dzienniku Urzędowym Województwa Warmińsko-Mazurskiego.

Przewodniczący Sejmiku  
Województwa Warmińsko-Mazurskiego  
Julian Osiecki

Załącznik Nr 1  
do Uchwały Nr VII/126/11  
Sejmiku Województwa Warmińsko-Mazurskiego  
z dnia 24 maja 2011 r.  
w sprawie wyznaczenia Obszaru Chronionego  
Krajobrazu Pojezierza Łeckiego.

### **Opis przebiegu granicy Obszaru Chronionego Krajobrazu Pojezierza Łeckiego.**

Granica Obszaru biegnie od przecięcia granicy administracyjnej gminy Kruklanki z drogą Sołtmany - Gawliki Wielkie na południowo-wschodnim skraju jeziora Sołtmany i od tego punktu biegnie wzdłuż granicy gminy Kruklanki w kierunku północno-wschodnim, do punktu jej przecięcia z linią energetyczną SN (do tego punktu obszar posiada wspólną granicę z OChK Krainy Wielkich Jezior Mazurskich); następnie wzdłuż linii energetycznej na południowy wschód do drogi Szczypały Orłowskie - Orłowo i dalej tą drogą na południe, by po krótkim odcinku skręcić w drogę polną, biegnącą na wschód w kierunku jeziora Sowa; drogą tą do skraju lasu rosnącego wokół jeziora Sowa i wzdłuż linii lasu do granicy administracyjnej gminy Świętajno; wzdłuż granicy gminy otacza jezioro Sowa i biegnie dalej w kierunku południowym do drogi

wojewódzkiej Olecko - Wydminy, przecina ją, a następnie biegnie dalej w kierunku południowym drogą powiatową Pietrasze - Szczecinowo; w północnej części Szczecinowa skręca w drogę wiejską, biegnącą na wschód, do stacji transformatorowej, tam skręca na południowy wschód i wzdłuż linii energetycznej dochodzi do drogi lokalnej w południowym rejonie wsi (droga ta łączy Szczecinowo z Gorłówką), dalej tą drogą biegnie do pierwszego skrzyżowania, po czym zmienia kierunek na południowo-wschodni, biegnąc wzdłuż drogi łączącej się dalej z drogą Gorłówek - Stare Juchy; drogą tą podąża w kierunku miejscowości Stare Juchy i następnie przed niewielkim kompleksem leśnym skręca w kierunku wschodnim drogami polnymi, kilkakrotnie zmieniając kierunek podąża do wsi Zawady Łeckie, otaczając jednocześnie od północy

jeziro Zawadzkie, dochodzi do drogi Zawady Etckie - Gorłówko gdzie skręca w kierunku północno-wschodnim i podąża wzdłuż drogi Zawady Etckie - Połom, a następnie drogą polną do styku z kompleksem leśnym (ALP), dalej wzdłuż zachodniego skraju tego kompleksu do rzeki Etk; wzdłuż prawego brzegu Etku w kierunku północnym, a następnie północnozachodnim do mostu powyżej wsi Kije; za wsią Kije skręca w kierunku zachodnim wzdłuż cieku wodnego do styku z granicą administracyjną gminy Świętajno, biegnie nią na północny zachód, po czym w miejscu jej załamania skręca na zachód, linią prostą łącząc się z drogą polną na południowym skraju lasu; przy oddziale nr 91 skręca w kierunku północnym dochodzi do granicy gminy, którą podąża na północny zachód, a następnie na wschód; dalej wzdłuż granicy lasu (przecinając drogę Pietrasze - Wronki) do drogi biegnącej do miejscowości Jelonek, tą drogą w kierunku północno-wschodnim do wsi Jelonek, ze wsi Jelonek biegnie drogą w kierunku południowo-wschodnim do styku ze starym torowiskiem; wzdłuż tego torowiska do przecięcia z drogą Wronki - Zalesie (od wsi Jelonek do wspomnianej drogi posiada wspólną granicę z OChK Puszczy Boreckiej), dalej biegnie wzdłuż torowiska do drogi wojewódzkiej Gryzy - Dunajek - Świętajno; wzdłuż tej drogi przez miejscowość Dunajek i Świętajno do wsi Giże; następnie wzdłuż drogi Gryzy - Świętajno (aż do północnego skraju jeziora Świętajno posiada granicę wspólną z OChK Jezior Oleckich) i ze wsi Giże prowadzi drogą gminną w kierunku południowo-wschodnim, a następnie północno-wschodnim do wsi Zajdy i wschodniej granicy lasu w okolicach kol. Kukowo; dalej wschodnim skrajem kompleksu leśnego do drogi krajowej Olecko - Etk; następnie wzdłuż tej drogi na południe do wsi Gąski (wzdłuż tej drogi do skrzyżowania z drogą prowadzącą do miejscowości Zatyki obszar posiada wspólną granicę z OChK Doliny Łęgi); ze wsi Gąski biegnie nadal na południe wzdłuż drogi polnej Gąski - Romejki do jej przecięcia się z granicą administracyjną gminy Etk; następnie wzdłuż tej granicy do przecięcia z drogą polną Świdry - Czaple; następnie w kierunku południowym tą drogą do wsi Czaple (na odcinku od skrzyżowania z drogą do miejscowości Babki Gąseckie do skrzyżowania z drogą na Chełchy posiada granicę wspólną z OChK Doliny Łęgi), za wsią skręca na południowy zachód wzdłuż drogi lokalnej Czaple - Krokocie; dalej wzdłuż rowu melioracyjnego biegnącego w kierunku północno-zachodnim oraz wzdłuż granicy lasu do drogi polnej na południowym skraju kompleksu leśnego i drogą leśną w kierunku zachodnim do wsi Płociczno, drogą przez wieś, a następnie wschodnim skrajem kompleksu leśnego do linii kolejowej Etk - Olecko; wzdłuż tej linii w kierunku północno-wschodnim do skraju lasu i dalej skręca w kierunku południowo-wschodnim wzdłuż linii lasu do drogi Przykoppka - Chełchy, a następnie tą drogą do skrzyżowania z drogą krajową nr 16 Etk-Augustów.; następnie skręca w kierunku północno-wschodnim wzdłuż tej drogi do skrzyżowania z drogą powiatową Sędko - Pisanica (od miejscowości Przykoppka do tego punktu posiada granicę wspólną z OChK Doliny Łęgi), dalej biegnie wzdłuż drogi Sędko - Pisanica do południowego skraju lasu, tam wkracza na drogę w kierunku jeziora Selmęt Wielki., dochodzi do drogi Łaski Wielkie - Łoje, następnie w odległości 300 m od linii brzegowej jeziora Selmęt Wielki dochodzi do drogi polnej i tą drogą w kierunku południowo-wschodnim, przecinając linię kolei wąskotorowej, do drogi Sypitki - Pisanica; następnie drogą tą przez most na rzece Lega (tu posiada granicę wspólną z OChK Jezior Rajgrodzkich) i dalej wzdłuż drogi na zachód do torów kolejowych; następnie wzdłuż torów w kierunku zachodnim do b. PGR Regielnica, w tej wsi skręca na południowy zachód, drogą

dochodzi do drogi powiatowej Etk - Wiśniowo Etckie, dalej drogą tą w kierunku południowo-wschodnim, za jeziorem Regielskim skręca na południe w drogę polną i dochodzi nią do wsi Regiel; dalej na południowy wschód drogami lokalnymi, przez wieś śelazki i Dąbrowskie (łącznie z jeziorkiem wewnątrz wsi), do wsi Długosze i przed Długoszami skręca na zachód i wzdłuż linii lasu dochodzi do granicy województwa; wzdłuż tej granicy w kierunku zachodnim, a następnie na południe, wzdłuż zachodniej linii brzegowej jeziora Toczyłowo, do granicy lasu i stąd linią prostą do drogi gruntowej, w południowej części wsi Bogusze i do drogi wojewódzkiej Bogusze - Nowa Wieś Etcka; wzdłuż tej drogi w kierunku północno-zachodnim do wsi Nowa Wieś Etcka i w północnej części Nowej Wsi Etckiej biegnie wzdłuż linii brzegowej rzeki Etk do torów kolejowych, następnie wzdłuż torów w kierunku południowo-zachodnim, ponownie wzdłuż drogi, aż do wsi Szarejki, omijając od północnego wschodu zabudowania wsi Maleczewo; w Szarejkach skręca na południowy zachód wzdłuż drogi Mostoły - Etk i biegnie nią do wsi Mąki, za którą skręca w kierunku północnym do PGR Szarek; od miejscowości Szarek w kierunku północno-zachodnim drogami polnymi, a w końcowym fragmencie także wzdłuż linii energetycznej, do drogi krajowej nr 16; następnie skręca w kierunku północnym wzdłuż tej drogi, a następnie za wsią Buniaki wkracza na drogę lokalną, którą dociera do wsi Bartosze i wzdłuż drogi powiatowej Bartosze - Rożyńsk na zachód do skrzyżowania z linią kolejową, omija Rożyńsk wzdłuż tej linii i za tą miejscowością ponownie wkracza na drogę, drogą tą w kierunku północno-wschodnim do granicy gminy Stare Juchy, wzdłuż niej w kierunku południowo-wschodnim do lasu i od skrzyżowania drogi z linią kolejową przed wsią Rożyńsk (do tego punktu posiada granicę wspólną z OChK Jezior Orzyskich), później dochodzi do lasu, a następnie jego skrajem do wsi Grabnik, dalej dochodzi do drogi Woszczele - Grabnik i biegnie nią na północny zachód, by za wsią Grabnik skręcić w kierunku północnym wzdłuż drogi polnej, zachodnim skrajem lasu do drogi prowadzącej do wsi Liski, drogą do wsi, a następnie w kierunku południowo-zachodnim wzdłuż drogi polnej do granicy administracyjnej gminy Stare Juchy; dalej wzdłuż tej granicy w kierunku zachodnim do punktu, gdzie granica gminy załamuje się na południe; dalej od tego punktu drogą polną, omija od północnego wschodu zabudowania wsi Płowce i Stare Krzywe; dalej drogą polną na północ do granicy gminy Stare Juchy, granicą gminy na północno-zachód, a potem północny-wschód do skraju lasu (wzdłuż fragmentu granicy gminy Stare Juchy Obszar posiada wspólną granicę z OChK Jezior Orzyskich), dalej biegnie skrajem lasu, potem drogą leśną Radzie - Kałki, miejscowości Kałki drogą na północny-zachód w kierunku miejscowości Panistruga, do skraju lasu, skrajem lasu do Wydmin (trzykrotnie przecinając linię kolejową Etk-Giżycko), dalej w Wydminach wzdłuż drogi na północny-zachód do jeziora Wydmińskiego, drogą wzdłuż jego południowo-zachodniego brzegu do drogi Wydminy - Sucholaski, drogą tą na północny-zachód do Sucholasek i dalej drogą Sucholaski - Żywki, w południowej części kompleksu leśnego skręca na zachód w drogę polną, dochodzi nią do lasu; wzdłuż jego granicy do drogi prowadzącej do Krukłina i tą drogą do drogi Kruklin-Żywki, drogą tą na północny-zachód a następnie na północ do skraju lasu (wzdłuż drogi Kruklin - Żywki posiada wspólną granicę z OChK Krainy Wielkich Jezior Mazurskich), biegnie skrajem lasu na południowy-wschód (aż za miejscowości Mazuchówka i Wydminy), na wschód od Wydmin dochodzi do drogi polnej i wzdłuż niej dociera do linii energetycznej; dalej tą linią na północny-wschód do skraju lasu; skrajem lasu do drogi Gawliki Wielkie - Gawliki Małe dalej tą drogą, przez PGR Gębałki do Gawlik

Małych, tam wzdłuż linii energetycznej na południe, a potem południowy wschód do drogi leśnej i drogą przez las, potem wzdłuż lasu do drogi polnej prowadzącej do jeziora Szóstak Mały; następnie drogą polną do stacji transformatorowej (na północny-wschód) i dalej wzdłuż linii energetycznej do drogi polnej biegnącej do Orzechowa, dalej drogami polnymi wzdłuż jeziora Szóstak, potem linią prostą łączącą koniec drogi ze skrajem lasu, a następnie wzdłuż wschodniej linii lasu do drogi Czarnówka - PGR Gębałki i tą drogą na północny-wschód do Czarnówki; następnie wzdłuż drogi Czarnówka - Gawliki Wielkie do drogi wojewódzkiej Wydminy - Olecko; dalej drogą wojewódzką na zachód do skrzyżowania z linią energetyczną; następnie wzdłuż tej linii w kierunku północno-zachodnim, a następnie północno-wschodnim do drogi prowadzącej do Gawlik Wielkich, dalej drogami polnymi w kierunku lasu, drogami prowadzącymi wzdłuż lasu na południowy zachód; dalej drogą prowadzącą wzdłuż południowej granicy lasu, do skrzyżowania z granicą administracyjną gminy Kruklanki i drogi wiejskiej Sołtmany - Gawliki Wielkie, będącej punktem początkowym opisu.

Opis przebiegu granicy terenu (rejon miasta Ełk) wyłączonego z Obszaru Chronionego Krajobrazu Pojezierza Ełckiego. Granica tego terenu przebiega od styku drogi powiatowej Bałamutowo - Stare Juchy z kompleksem leśnym na zachód od wsi Bałamutowo,

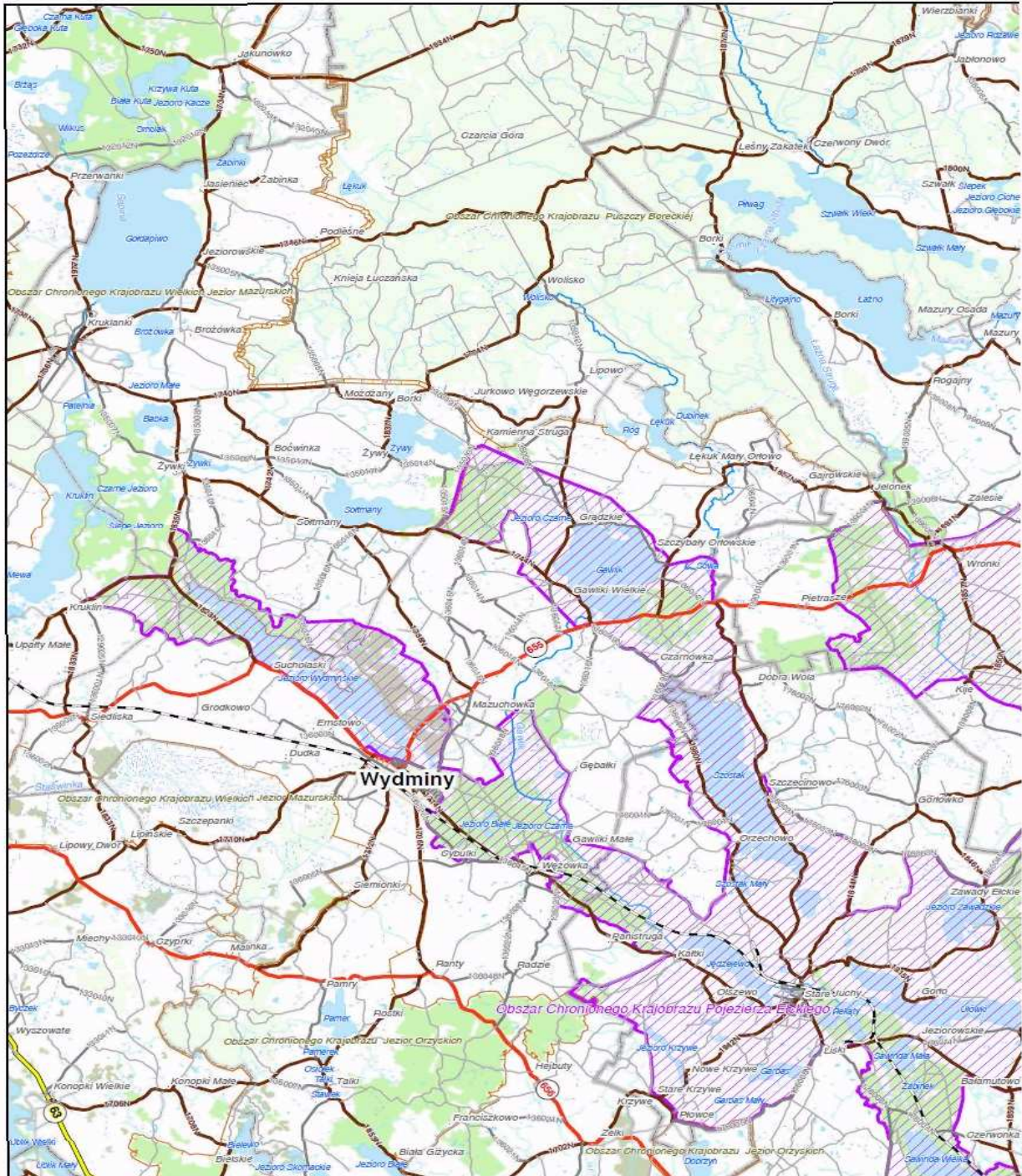
granica biegnie wzdłuż drogi Bałamutowo - Malinówka do skrzyżowania z drogą prowadzącą do miejscowości Sikory Juskie, fragmentem drogi polnej na południe do linii energetycznej i dalej wzdłuż tej linii na wschód do Stradun, następnie dochodzi do drogi biegnącej wzdłuż rzeki Ełk i podąża nią do drogi Straduny - Ełk; tą drogą podąża na południe i za miejscowością Oracze skręca w kierunku południowo-wschodnim wzdłuż drogi polnej Oracze - Konieczki do granicy miasta Ełk; następnie skręca w kierunku północno-wschodnim i drogami polnymi oraz wałem dociera do rzeki Ełk, przecina ją, biegnąc wzdłuż drogi Ełk - Augustów na północny-wschód, potem skręca na północ w drogę do Miluk i wzdłuż linii lasu dochodzi do drogi Ełk - Regielnica (na południowy-zachód od jeziora Selmęt Wielki); dalej pokrywa się ze wschodnią i południową granicą administracyjną miasta Ełk do drogi Chruściele - Ełk, drogą do PGR Ełk i dalej na wschodnią stronę jeziora Ełckiego, następnie wschodnim brzegiem tego jeziora do styku z drogą Ełk - Orzysz i linią kolejową Ełk - Orzysz, dalej wzdłuż linii kolejowej na północny-wschód do drogi Ełk - Woszczele i tą drogą do linii kolejowej Ełk - Giżycko, wzdłuż linii kolejowej do miejscowości Woszczele, do skrzyżowania z drogą Woszczele - Bałamutowo; następnie skręca w kierunku północnym wzdłuż tej drogi, potem skrajem kompleksu leśnego do torów kolejowych Ełk - Giżycko, wzdłuż torów i dalej skrajem lasu do styku z drogą Stare Juchy - Bałamutowo, stanowiącego punkt początkowy opisu.

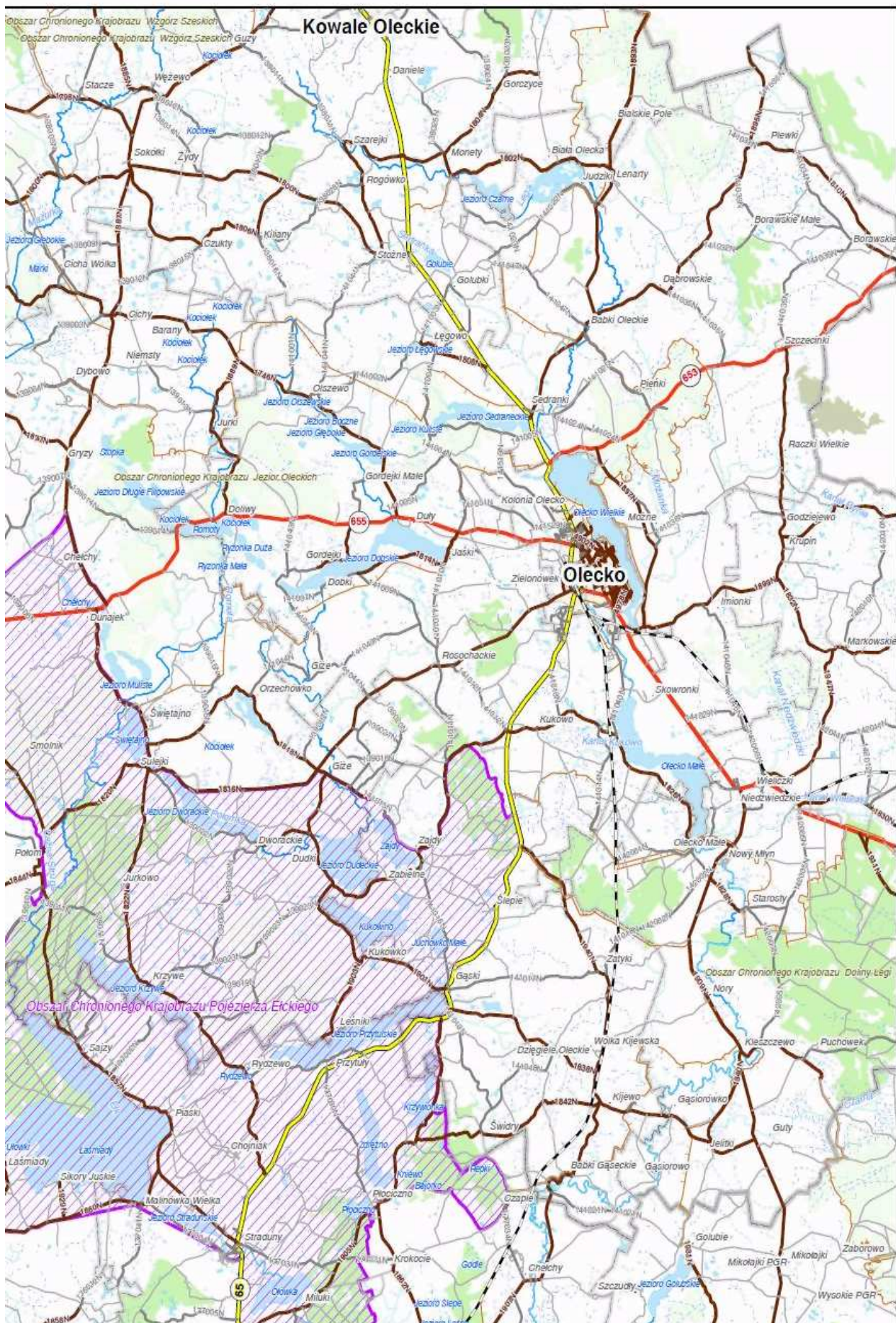
Załącznik Nr 2  
do Uchwały Nr VII/126/11  
Sejmiku Województwa Warmińsko-Mazurskiego  
z dnia 24 maja 2011 r.  
w sprawie wyznaczenia Obszaru Chronionego  
Krajobrazu Pojezierza Etckiego.

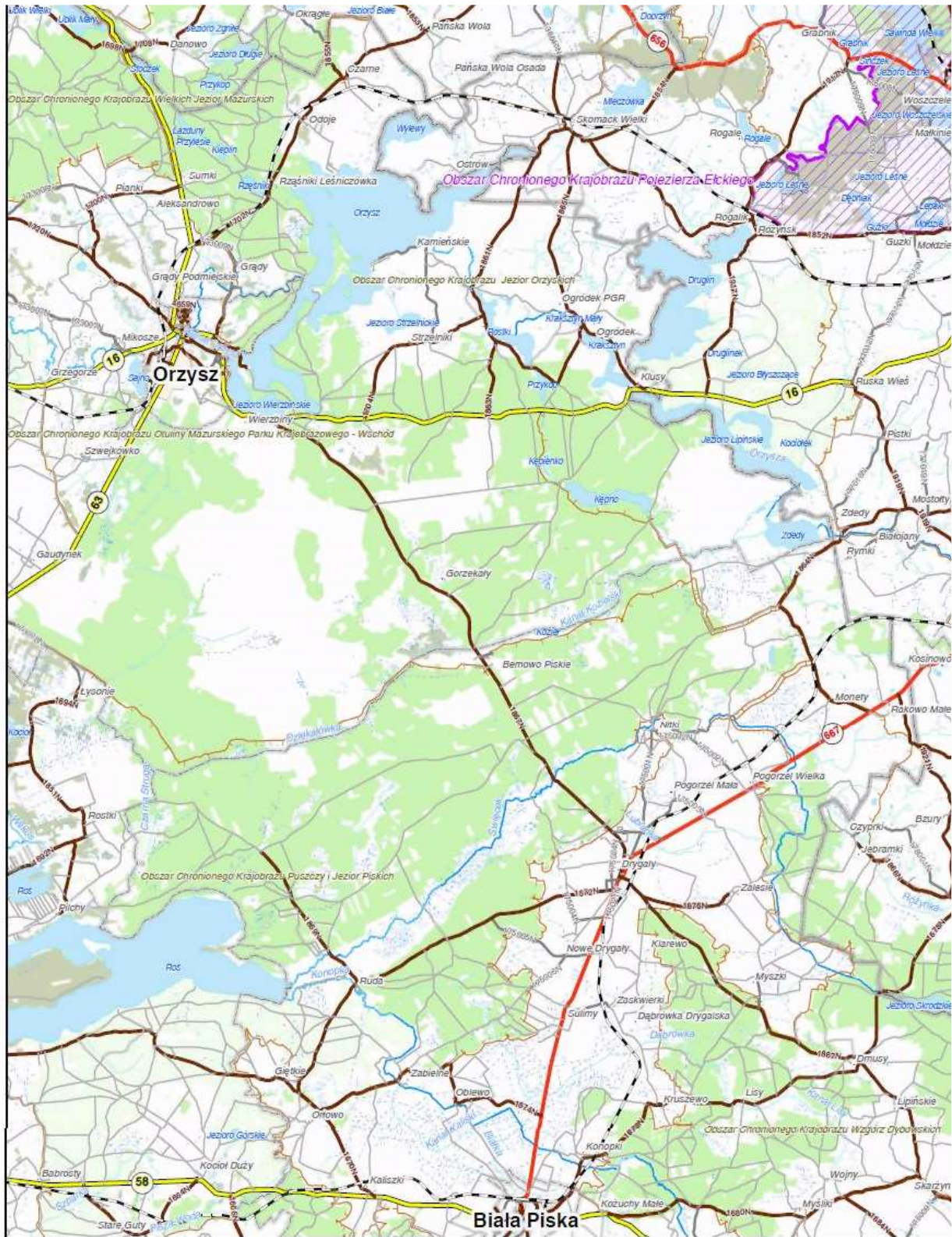
Mapa Obszaru Chronionego Krajobrazu Pojezierza Etckiego.



## Obszar Chronionego Krajobrazu Pojezierza Etckiego







Podkład mapowy z danych Regionalnego Systemu Informacji o Terenie Wojewódzkiego Ośrodka Dokumentacji Geodezyjnej i Kartograficznej Urzędu Marszałkowskiego Województwa Warmińsko-Mazurskiego w Olsztynie

Reprodukcowanie, rozpowszechnianie i rozprowadzanie tych danych wymaga zezwolenia, o którym mowa w art. 18 ustawy z dnia 17 maja 1989 r. - Prawo geodezyjne i kartograficzne (Dz. U. z 2010 r. Nr 193, poz. 1287, ze zm.) WNGIK\_CL\_IG\_UK7611-05/07

**SKALA**  
1:120 000







**Legenda**

- |                                       |                      |   |                             |               |
|---------------------------------------|----------------------|---|-----------------------------|---------------|
| granica powiatu                       | tory i zespoły torów | obszar chronionego krajobrazu                     | obszary wód                 | <b>las</b>    |
| granica gminy                         | krajowe              | inne OCHIK  | rzeka                       | las iglasty   |
| miejscowości powyżej 2000 mieszkańców | wojewódzkie          | <b>NAZWA</b>                                      | strumień                    | las liściasty |
| miejscowości poniżej 2000 mieszkańców | powiatowe            | Obszar Chronionego Krajobrazu Pojezierza Elckiego | kanał                       | las mieszany  |
|                                       | gminne               |   | odniki rowów melioracyjnych |               |
|                                       | inne                 |   |                             |               |